



**Engagement  
et transparence**

*Coudekerque - Branche*

# LAURENT BOSQUET

FAISONS LE CHOIX DU COURAGE, DE LA CLARTÉ ET DE LA RESPONSABILITÉ.

**PROGRAMME**

ÉLECTIONS MUNICIPALES

15 ET 22 MARS 2026



## ENSEMBLE, AGISSONS POUR COUDEKERQUE-BRANCHE

Ce **15 mars**, vous êtes appelés aux urnes pour élire celles et ceux qui auront la responsabilité de conduire notre commune pour les années à venir. **Ce choix est essentiel**, car il engage bien plus qu'un programme : il engage **une vision, une méthode et une manière de respecter les habitants**.

Depuis trop longtemps, notre ville vit au rythme d'une communication bien huilée, faite de mises en scène et d'effets d'annonce, d'une gestion de façade au détriment du long terme, de paillettes au détriment du bon sens. Après **18 ans d'une même gouvernance**, le temps est venu de regarder la réalité avec lucidité et de **redonner la parole** à celles et ceux qui vivent ici.

Je suis fier de **l'équipe** qui m'accompagne dans cette démarche. Une équipe de compétences diverses, engagée et composée **d'habitants investis dans la vie locale**, qui connaissent **notre commune, ses réalités**, et qui sont profondément attachés à son avenir. Ensemble, nous avons fait le choix de travailler autrement : dans **l'écoute et le respect**, loin des logiques d'appareil politique.

Notre projet n'a pas été écrit à huis clos. Il est le fruit de nombreux **échanges avec les habitants, de réunions ouvertes et de groupes de travail thématiques**. Nous avons pris le temps d'écouter, de débattre et d'identifier les **besoins réels**. Ce projet, nous l'avons construit **avec vous, pour répondre concrètement à vos attentes**.

Nous portons **une vision claire** : une commune **proche** de ses habitants, **transparente** dans ses décisions et **rigoureuse** dans sa gestion. Une municipalité qui décide **collectivement**, qui remet les priorités au bon endroit et qui agit avec cohérence et bon sens, dans **l'intérêt général**.

**Engagement et Transparence**, c'est une équipe dynamique, un **projet sérieux**, un programme **réaliste et solidaire**. C'est une promesse de responsabilité dans l'élaboration et le financement des projets, avec la volonté d'aller **jusqu'au bout des engagements pris**.

Le 15 mars, tout se jouera dans l'urne. Le changement ne viendra que si vous le décidez. Chaque bulletin compte. **Votre voix** peut faire **la différence** pour notre ville et pour son **avenir**.

LAURENT  
**BOSQUET**

# GOVERNANCE & FINANCES

ENGAGEMENT

Pas d'augmentation d'impôts

TRANSPARENCE

Accessibilité aux informations et aux dépenses



## CITOYENNETÉ ET DÉMOCRATIE PARTICIPATIVE

- ➔ Créer la **Maison des Services et des Accès aux Droits**
- ➔ Assurer une **transparence** totale sur les dépenses
- ➔ **Retransmettre** en direct les **conseils municipaux**
- ➔ Relancer les **comités de quartier**
- ➔ Créer un **carnet de bord citoyen en ligne** et rendre le **site internet de la ville** plus dynamique et inclusif (vidéos avec retranscription écrite...)
- ➔ Favoriser les échanges entre les citoyens, garantir un **adjoint dédié pour chaque quartier**

## FONCTION INSTITUTIONNELLE ET PERSONNEL COMMUNAL

- Améliorer les conditions de travail pour le **personnel communal** et **augmenter leurs moyens d'action** (matériels et fournitures)
- **Lutter contre la précarisation du travail** au sein de la ville



## VILLE NUMÉRIQUE

- ➔ **Moderniser** les équipements
- ➔ Mettre en place un réseau **Wifi stable, gratuit, efficace et sécurisé** dans les structures municipales (écoles, maisons de quartier, ...)
- ➔ Recruter un **agent spécialisé** dans la médiation numérique
- ➔ Créer un **mini-FabLab éducatif** (atelier de conception et de fabrication collaboratif)
- ➔ Développer les **compétences numériques dès le plus jeune âge** (plateforme d'apprentissage en ligne, sensibilisation à la cyber citoyenneté et cyber sécurité, soutien pédagogique...)

## FINANCES

- ➔ Réaliser un **audit des finances et du patrimoine immobilier**
- ➔ **Réaffecter ou vendre** les immeubles inutilisés
- ➔ Élaborer dès le début du mandat un **Plan Pluriannuel d'Investissement (PPI)** sur 6 ans, clair et chiffré
- ➔ Mettre en place un plan **d'entretien préventif** et prévoir les contrats de **maintenance** nécessaires pour les bâtiments et biens municipaux
- ➔ Mettre en œuvre un **grand plan de rénovation énergétique**
- ➔ Rechercher et mobiliser toutes les **sources de cofinancement possibles** (partenariat, subventions, ...)
- ➔ **Réduire le budget communication** et mettre fin aux dépenses excessives pour recentrer l'argent public sur l'essentiel
- ➔ Créer un **observatoire citoyen des finances locales**

# ASSOCIATIONS ET LOISIRS

**ENGAGEMENT**

Aide et accompagnement des associations culturelles et sportives

**TRANSPARENCE**

Fin de l'opacité sur les subventions aux associations

## ASSOCIATIONS (SPORTS ET CULTURE)

- ➔ Mettre en conformité et en état les **salles de sports et les lieux culturels**
- ➔ Favoriser la pratique du **handisport**
- ➔ Mettre en place **la Semaine du Sport, de la Culture et des Associations** en juin avec un salon des associations en remplacement de **Hériss'Sports** en septembre
- ➔ Créer le **Village des Associations et des Sports**, un lieu fédérateur dédié à la vie associative et sportive :
  - Un **lieu vivant, moderne et durable**, avec des salles et équipements adaptés et sécurisés, des locaux privatifs fonctionnels et des espaces mutualisés pour rassembler toutes les générations
  - Un projet structurant pour **accompagner durablement nos associations et nos clubs**
  - Un **investissement utile, responsable et tourné vers l'avenir**



## LOISIRS ET ÉVÉNEMENTS

- ➔ Mettre en place une **carte unique événementielle** (priorité aux Coudekerquois)
- ➔ Faire vivre la culture du **carnaval** sur la commune en lien avec les partenaires (écoles, comités de quartier, associations, ...)
- ➔ Valoriser les **événements existants** (Fête de la Nature et de la Flandre, ...) tout en garantissant **la maîtrise du budget** et en promouvant **les acteurs et talents locaux**
- ➔ Redynamiser **la vie des quartiers** (événements décentralisés) en lien avec les comités de quartier
- ➔ Remettre en place une **programmation annuelle** (théâtre, spectacle, ...)

# DÉVELOPPEMENT ECONOMIQUE & EMPLOI

ENGAGEMENT

Soutien aux artisans, commerçants et entreprises

TRANSPARENCE

Sur les emplois à pourvoir au sein de la Ville

## ÉCONOMIE LOCALE, COMMERCE ET ZONES D'ACTIVITÉS

- ➔ Valoriser les marchés et les commerces locaux et développer les circuits courts
- ➔ Dynamiser et définir des réaménagements nécessaires des zones (TONKIN et CREANOR) avec les partenaires publics et privés.
- ➔ Redonner un nouvel élan à ces zones pour attirer et booster l'activité commerciale
- ➔ Favoriser la compétitivité et l'attractivité et faciliter l'implantation d'entreprises nouvelles
- ➔ Créer des passerelles concrètes entre entreprises, demandeurs d'emploi et jeunes



## ENTREPRISES, EMPLOI ET FORMATION

- Mettre en place un réseau créatif local (collaboration entre artisans, commerçants et acteurs culturels)
- Aménager rapidement les locaux dédiés aux créateurs d'entreprises Boulevard J. Jaurès et rue G. Fontaine
- Recourir prioritairement aux entreprises locales pour les travaux communaux tout en respectant la législation en matière de marchés publics
- Favoriser les partenariats avec les acteurs économiques, les incubateurs et clubs d'entreprises : Coudekerque Entreprendre, UNICC, ...



## DÉVELOPPEMENT ÉCONOMIQUE ET RAYONNEMENT DU TERRITOIRE

- ➔ Développer et labelliser le « Savoir-Faire Coudekerquois » et mettre en place un « Pass Commerces » pour encourager la consommation locale
- ➔ Réaménager les zones commerciales et revaloriser les commerces de quartier
- ➔ Favoriser l'entraide et les liens entre nos commerçants et artisans par la mise en place d'un réseau créatif et les soutenir par des ateliers de formations et de digitalisations
- ➔ Mettre en avant nos commerçants et entrepreneurs locaux en valorisant leurs réussites, en soutenant les initiatives privées au quotidien
- ➔ Créer une plateforme en ligne, afin de faciliter l'achat local et la promotion et offrir une solution numérique aux commerçants



# ENFANCE ET JEUNESSE

ENGAGEMENT

Faire de notre jeunesse une priorité

TRANSPARENCE

Sur les budgets alloués aux actions dédiées à la jeunesse

## POUVOIR D'ACHAT ET GESTION DES SUBVENTIONS

- ➔ Augmenter les **subventions pour la Petite Enfance** et concrétiser enfin le projet de création d'une **4ème crèche communale** (flexi crèche avec horaires élargis)
- ➔ Assurer la **gratuité des fournitures scolaires** jusqu'au CM2, et distribuer un kit de "fin de primaire" moderne
- ➔ Attribuer une **subvention** et **accompagner** les associations de parents d'élèves de la maternelle au lycée
- ➔ Mettre en place des **bourses d'achat / vente / échanges** pour l'enfance et la jeunesse
- ➔ Chaque décision aura pour ligne directrice la **préservation du pouvoir d'achat des familles**

## CANTINE SCOLAIRE ET RESTAURATION

- ➔ Réduire le tarif de la **restauration scolaire (1€)** et tendre vers la gratuité
- ➔ Améliorer la **qualité des repas** grâce à un **audit** et à la **participation active des enfants et parents**
- ➔ Repenser et **simplifier le système d'inscription** et créer une « carte déjeuner »
- ➔ Faire du temps de repas un **moment de détente et d'apprentissage** (optimisation de l'organisation, sensibilisation à la nutrition...), faire de la cantine un espace éducatif, ludique et agréable

## SÉCURITÉ ET PRÉVENTION

- Rénover et mettre aux **normes les bâtiments** afin de garantir la sécurité et l'hygiène en lien avec les commissions de sécurité
- Créer un **poste mobile de prévention** (ateliers pour la sécurité routière, le sommeil, l'équilibre alimentaire, la lutte contre les addictions, ...)
- Mettre en place des **caméras de vidéo protection** à l'entrée des bâtiments
- Assurer le bien être de nos enfants et **chauffer correctement** nos bâtiments



## SPORT ET CULTURE

- ➔ Doter chaque crèche de **matériel de motricité et de développement multisensoriel**
- ➔ Créer le dispositif « **Cultur'et vous** » (musée itinérant, la BIB vous rend visite, ...)
- ➔ Développer la **ferme pédagogique** et la rendre attractive
- ➔ Créer un **pôle culturel et éducatif** pour fédérer et faire rayonner la culture (arts plastiques, musique, lecture...) dans un lieu vivant, innovant et inspirant
- ➔ Mettre en place des **semaines thématiques**

# ENFANCE ET JEUNESSE

**ENGAGEMENT**

Faire de notre jeunesse une priorité

**TRANSPARENCE**

Sur les budgets alloués aux actions dédiées à la jeunesse



## LUTTE CONTRE LE DÉCROCHAGE SCOLAIRE

- ➔ Accompagner les familles dans les parcours des élèves et renforcer les dispositifs d'aide au soutien scolaire
- ➔ Promouvoir l'école de la 2<sup>ème</sup> chance
- ➔ Créer une cellule dédiée pour les lycéens (filières professionnelles et générales) facilitatrice des relations avec les partenaires : relations étudiants / entreprises pour faciliter les apprentissages et demandes de stages – Cellule d'aide et appui à la gestion **ParcourSup** pour les filières générales

## UN SERVICE ENFANCE ET JEUNESSE REPENSÉ

- Créer la Maison de l'Enfance et de la Jeunesse afin de faciliter les démarches (centralisation des différents services liés à l'Enfance et à la Jeunesse ainsi que les permanences de la PMI, mission locale, assistantes maternelles, ...)
- Créer un poste supplémentaire de médiateur enfance / jeunesse / prévention / animation
- Garantir l'accès au centre aéré à tous les Coudekerquois sans files d'attente interminables



## CRÉATION D'UN OUTIL NUMÉRISÉ : LE LIVRET DE LA JEUNESSE

- ➔ Augmenter le pouvoir d'achat des jeunes par un renforcement des subventions (permis, BAFA, licence sportive, chèque cadeau culture, ...)
- ➔ Octroyer un budget aux adolescents en échange d'un investissement associatif et/ou d'actions intergénérationnelles (favoriser l'engagement et la participation citoyenne et encourager les actes de civilité)



## LUTTER CONTRE LE HARCÈLEMENT

- ➔ Généraliser le dispositif **pHare** : former les personnels (y compris encadrants BAFA) et sensibiliser les familles
- ➔ Développer en lien avec les acteurs locaux un lieu de parole et d'écoute (projet avec l'association Viking)

# SOLIDARITÉ ET SANTÉ

ENGAGEMENT

Assurer l'accès au logement pour tous

TRANSPARENCE

Sur les mesures adoptées pour améliorer le mieux vivre à l'Ehpad Yvon Duval



## ACTION SOCIALE ET CCAS

- ➔ Créer une **cellule permanente d'écoute psychologique** en partenariat avec les associations et les instances d'Etat
- ➔ Renforcer **les moyens du CCAS** par la création d'un guichet unique d'accès aux droits
- ➔ Créer des logements d'urgences supplémentaires
- ➔ Garantir aux associations humanitaires : écoute, aide et locaux adaptés (Resto du Cœur...)

## SANTÉ

- Poursuivre, accompagner et renforcer les **investissements en terme de soin** sur la commune par la réaffectation des bâtiments municipaux inoccupés afin de favoriser l'implantation de nouveaux soignants
- Réhabiliter un local pour une **antenne PMI**
- Mettre en place un **système d'accompagnement et d'intervention en santé mentale (convention EMPP)**
- Accompagner les familles, **faciliter l'entrée en institution** des personnes pour qui le maintien à domicile n'est plus possible et **soutenir les aidants**
- Rénover l'**EHPAD Y. Duval**
- Redynamiser la **Semaine de la Santé** : sensibiliser les habitants à leur santé en proposant des sessions d'information et des actions de prévention
- Mettre en place des **ateliers de médiation animal** (pour les seniors, les crèches, ...), veiller au **bien-être et à la protection animale** et sensibiliser dès le plus jeune âge par des ateliers

## INCLUSION ET HANDICAP

- ➔ Assurer l'**accessibilité à tous les bâtiments municipaux**
- ➔ Doter les structures communales de **matériels adaptés aux troubles** (autisme, dyslexie, ...) et **handicaps**
- ➔ Mettre en place la **semaine du handicap** (ateliers, conférences, ...)
- ➔ Créer des **partenariats avec les entreprises locales** pour favoriser l'insertion professionnelle (stages, mentorat...)
- ➔ Soutenir l'**éducation spécialisée** et l'accompagnement des élèves en situation de handicap (AESH)



## FAMILLES

- ➔ Réaliser un audit de la **qualité des repas** (seniors, cantine, ...) et arbitrer entre des **prestations de services de qualité** et la création d'une cuisine centrale municipale
- ➔ Permettre à tous les coudekerquois l'accès aux **activités des accueils des centres de loisirs** et diversifier les activités proposées
- ➔ **Faciliter l'accès aux bâtiments communaux** aux associations pour l'organisation d'événements

# SOLIDARITÉ ET SANTÉ

ENGAGEMENT

Assurer l'accès au logement pour tous

TRANSPARENCE

Sur les mesures adoptées pour améliorer le mieux vivre à l'Ehpad Yvon Duval

## COHÉSION SOCIALE

- ➔ Créer l'**Université Municipale du Temps Libre** : ateliers, journées et activités intergénérationnelles, dispositif « Mémoire Vivante », ...
- ➔ Réformer et simplifier l'**application de la ville de Coudekerque** (« J'informe ma mairie ») et mettre des **boîtes à idées** dans les maisons de quartier
- ➔ Mettre en place les projets « **Voisinage solidaire** » (site municipal d'entraide de proximité) et « **Jardins partagés** »
- ➔ Créer des **liens durables entre les générations** par la création d'activités communes et d'espaces intergénérationnels dans les quartiers (transmission de la mémoire, accompagnement numérique...)

## SÉNIORS

- Augmenter le tarif des bons : mettre en place un **bon unique de 50€**
- Renégocier et améliorer la **mutuelle communale** et bloquer les prix sur 3 ans, lancer la **réflexion d'économie d'échelle intercommunal**
- **Automne bleu** : simplifier le système d'inscription afin de garantir à tous l'accès aux actions inscrites au programme
- **Lutter contre l'isolement** avec la création de postes de service civique d'accompagnement
- Améliorer l'**accès aux transports** vers les différentes structures municipales et médicales
- **Redynamiser les foyers seniors** avec une plus grande diversité des animations
- **Augmenter le nombre de thés dansants** (2/mois en automne-hiver et 1/mois en printemps-été)
- **Livraison de repas à domicile** : diminuer le coût, selon les conditions de ressources (1€ pour les plus démunis) et améliorer leur qualité
- Garantir des **actions ludiques et festives** toute l'année

## LOGEMENT

- ➔ Rétablir un dialogue de confiance en rencontrant régulièrement les bailleurs sociaux et les **promoteurs immobiliers** (faciliter la construction de logements neufs)
- ➔ Garantir la **rénovation du parc locatif actuel** (en lien avec la CUD, France Renov et les bailleurs sociaux)
- ➔ Aboutir enfin à la concrétisation rapide des **projets immobiliers** en levant les freins et en facilitant les démarches
- ➔ **Créer des logements** dans les bâtiments inoccupés
- ➔ Mener une réflexion concrète sur la **réhabilitation ou la reconstruction des logements seniors rue du Gaz**
- ➔ Reconsidérer le **champ d'application du permis de louer** et redynamiser l'offre locative
- ➔ **Lutter contre le logement indigne** (marchands de sommeil) et adhérer au **Service Commun Communautaire**

# DEVELOPPEMENT DURABLE ET TRANSITION ÉNERGÉTIQUE


ENGAGEMENT

Développer les énergies renouvelables

TRANSPARENCE

Sur les gains réalisés

## TRANSITION ÉNERGÉTIQUE ET ENVIRONNEMENT


- 
- ➔ Mettre en place progressivement un **éclairage public intelligent** (LED, capteurs, réseau de pilotage, ...)
  - ➔ **Réduire** l'empreinte énergétique et écologique des bâtiments (rénovation)
  - ➔ **Lutter contre le gaspillage alimentaire** (reverser les repas non consommés aux associations (Restos du Cœur))
  - ➔ Instaurer des **matinées éco citoyennes de nettoyage**
  - ➔ Utiliser la biodiversité et les essences locales pour **fleurir et arborer les espaces** en lien avec le lycée horticole
  - ➔ Mettre en place un **Plan de Gestion de l'Eau et des Déchets** (récupérateurs d'eau supplémentaires dans les structures municipales, eau de pluie pour arrosage, compost ...)
  - ➔ Développer la **zone de pêche au parc du Fort Louis** (tournois, école de pêche, ...) et proposer au Coudekerquois le retour d'un parcours de pêche à la truite
  - ➔ Promouvoir et accorder l'installation de 5 **stations de Recharge pour véhicules électriques** (IRVE) cartographiées avec les comités de quartier

## BÂTIMENTS, PATRIMOINE ET URBANISME

- Réaliser un **audit complet du patrimoine existant** et réfléchir sur la poursuite des aménagements engagés par la précédente municipalité et non aboutis
- Maîtriser les **dépenses énergétiques des bâtiments** (économies d'échelle, groupements d'achats communautaires)
- Ajouter et/ou remplacer les **bancs du parc du Fort Louis** (en partenariat avec le lycée Fernand Léger)
- Créer un **site permanent de logements insolites** à la ferme Vernaelde
- Créer **2 mini parcs sensoriels** sur la commune
- Respecter les règles d'urbanisme, être à l'écoute des projets et faciliter les demandes des habitants



## MOBILITÉ DOUCE

- 
- ➔ **Exploiter et aménager** les anciens rails le long de la voie verte
  - ➔ Mettre en place des **éclairages bas au niveau des pistes cyclables** (sécurité)

# CADRE DE VIE ET TRANQUILLITÉ PUBLIQUE

ENGAGEMENT

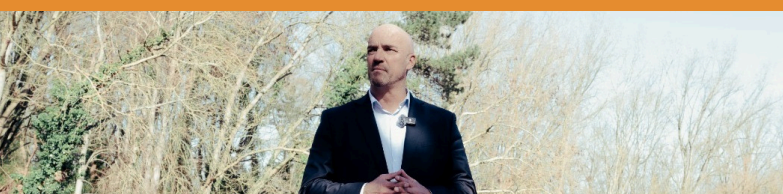
Garantir la sécurité publique

TRANSPARENCE

Sur l'action de la police municipale

## SÉCURITÉ ET TRANQUILLITÉ PUBLIQUE

- ➔ Doubler le nombre de **policiers municipaux** et leur assurer une formation adaptée
- ➔ Assurer une **présence dans chaque quartier**
- ➔ Lancer un **plan de sécurisation de la circulation des cyclistes et des passages piétons**, renforcer l'éclairage public et les mobiliers urbains
- ➔ Cibler les axes les plus dangereux pour briser la vitesse par des **aménagement adaptés** et réévaluer la pertinence de certains coussins berlinois existants
- ➔ **Sécuriser les abords de tous les collèges, écoles, parcs** et lieux fréquentés par des enfants
- ➔ Lutter contre toutes les formes de **nuisances** (murs antibruit pour l'A16, nuisibles, ...)
- ➔ Créer le « **Cerveau de la sécurité** », Centre de Supervision Urbain :
  - Renforcement du **système de vidéoprotection**
  - Renforcement de la collaboration avec la **Police Nationale** en lien avec les citoyens vigilants
  - Un **service de sécurité** dédié à la population avec un **numéro exclusif** pour des interventions rapides
  - Mener une réflexion sur la mise en place d'une **télé assistance** pour nos aînés vulnérables



## ESPACES VERTS ET PROPRETÉ URBAINE

- ➔ Gérer et supprimer les **décharges sauvages** et repenser l'**opération de ramassage des encombrants** pour la rendre plus efficace
- ➔ Installer des **toilettes publiques** supplémentaires
- ➔ Acquérir des **matériels de nettoyage** (gloutons, balayeuses, ...)
- ➔ Valoriser et entretenir le **parc d'agglomération du Fort Louis** et remettre en état la pompe d'évacuation d'eau
- ➔ Parc du Fort Louis, Vernaelde : recensement et **état sanitaire globale des arbres vieillissants, dangereux** – **Plan pluriannuel d'entretien et de renouvellement**, remise en état et en lumière du patrimoine végétal et essences locales
- ➔ **Végétalisation de l'ensemble des cours d'écoles** avec des choix partagés et des techniques pédagogiques
- ➔ Plan « **Micro-Espaces verts** » : Un budget et un technicien à la disposition de projets citoyens pour la création de petits espaces (1 par quartier et par an)
- ➔ Publication annuelle d'un « **Rapport Cadre de vie** » (nombre d'arbres plantés/abattus, budget entretien, indicateurs de satisfaction)
- ➔ Veiller à la **préservation du Bois des Forts**, poumon vert du territoire



# Engagement et transparence

*Coudekerque - Branche*

## **Dix-huit ans, c'est long.**

Assez long pour constater ce qui fonctionne... et ce qui ne fonctionne plus.

Notre ville n'a pas besoin davantage de communication.

Elle a besoin de vérité.

Elle n'a pas besoin de promesses de dernière minute.

Elle a besoin d'engagements tenus.

Nous avons choisi la transparence plutôt que l'opacité.

Le travail plutôt que la mise en scène.

L'intérêt général plutôt que les habitudes.

Ce programme n'est pas une liste de promesses.

C'est un contrat moral avec vous.

Le 15 mars, vous avez le pouvoir de tourner une page.

**Faisons le choix du courage, de la clarté et de la responsabilité.**

*Laurent BOSQUET et l'équipe Engagement et  
Transparence pour Coudekerque-Branche*